

# *Fichier d'aide* **RECONIT** *Version 1.00*



## - Description générale

RconIT permet aux administrateurs d'envoyer facilement une large gamme de commandes Rcon à leurs serveurs Enemy Territory.

Version: 1.00

Sortie: 25 Mars 2006

Powered by [www.GameDesign-Online.com](http://www.GameDesign-Online.com)

## - Développeurs

Flak (Christian Jacobs)

Kennie

Burniole

Remerciements à Fragger pour la traduction et le support en allemand.

## - Exigences Système

Windows XP.

## - Utilisation

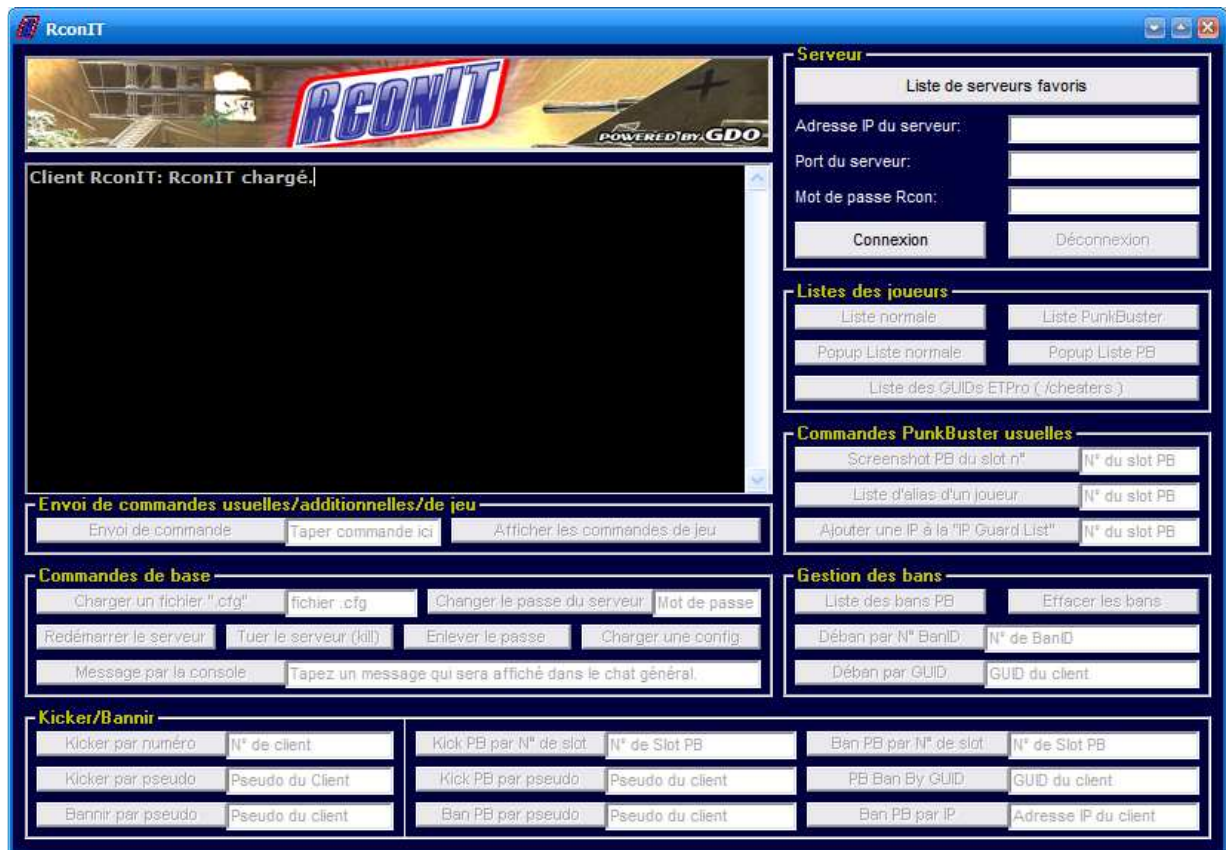
Décompressez tous les dossiers et fichiers contenus dans l'archive au format zip et exécutez le fichier RconIT.exe .

La fenêtre de sélection de langue devrait apparaître si vous exécutez RconIT pour la première fois, ou si vous n'avez pas coché la case "Remember Settings" à l'exécution précédente.



Sélectionnez la langue que vous désirez charger au démarrage de RconIT en appuyant sur le bouton montrant le drapeau approprié. Si vous voulez conserver votre préférence et empêcher la fenêtre de sélection de langue d'apparaître aux prochains démarrages de RconIT, cochez la case "Remember Settings" et ensuite, appuyez sur le bouton "Load Language".

La fenêtre générale va maintenant s'afficher :



À partir de là, vous pouvez vous connecter à votre serveur ET.



La zone Serveur est l'endroit où vous renseignez les détails de votre serveur. Vous pouvez soit entrer les données du serveur dans les zones de texte, soit cliquer sur "Liste de serveurs favoris" afin de sauvegarder vos serveurs habituels.

Si vous choisissez d'utiliser la "Liste de serveurs favoris", vous avez la possibilité d'ajouter, supprimer et sélectionner un serveur, ce qui place les valeurs sauvegardées dans les zones adéquates de la fenêtre principale à votre place.

Après que les détails du serveur aient été entrés, cliquez sur le bouton Connexion (entouré en rouge ci-dessus).

Après quelques instants, vous devriez voir apparaître des lignes de texte dans la fenêtre servant de console. Si la connexion est réussie et que RconIT a détecté que le serveur tourne sous ET, le programme doit renvoyer "RconIT Client: Server running ET" et les autres boutons deviennent actifs.

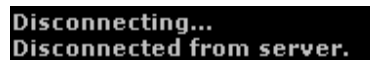
En cliquant sur certains boutons, d'autres fenêtres peuvent s'ouvrir afin de proposer d'autres commandes.

Pour obtenir la liste des joueurs et leurs numéros de slot, cliquez sur les boutons "Liste" de la zone "Liste des joueurs" sur la fenêtre principale. Si vous choisissez "Popup Liste", alors la liste dans une fenêtre séparée s'actualise automatiquement à intervalles réguliers.

L'utilisation de boutons comportant une zone de texte à proximité est simple : tapez le paramètre approprié dans la zone de texte et appuyez sur le bouton à côté.



Pour se déconnecter d'un serveur, cliquez sur le bouton "Déconnexion" dans la zone "Serveur" de la fenêtre principale. Cela fermera toutes les autres fenêtres du programme, et si RconIT s'est déconnecté avec succès, il renverra le message suivant dans la fenêtre console :

A screenshot of a console window with a black background and white text. The text reads "Disconnecting..." on the first line and "Disconnected from server." on the second line.

Disconnecting...  
Disconnected from server.

RconIT copyright © 2006 GameDesign-Online.com and the respective owners.  
MSWINSCK.ocx file is copyright © Microsoft Corporation.

Traduction par Burniole le 25 Mars 2006.



## - Questions fréquentes

**Q.** Lorsque j'essaie de me connecter à un serveur, RconIT me renvoie "ÿÿÿÿdisconnect" dans la fenêtre console.

**R.** C'est une anomalie que possède RconIT depuis un certain temps, déjà. Nous avons essayé de corriger cela, mais nous n'avons pas réussi à déterminer ce qui cause cette anomalie. La désactivation de votre logiciel de pare-feu de connexion internet pourrait résoudre ceci, mais nous pensons que cela est plus en rapport avec la réponse du serveur plutôt qu'avec le client. Cette anomalie semble n'affecter que très peu de personnes, mais malheureusement, il n'y a pas grand chose que vous puissiez y faire.

**Q.** Au secours! J'ai par mégarde sélectionné la mauvaise langue et coché la case "Remember Settings".

**R.** Si vous avez sélectionné la mauvaise langue au démarrage (ou si vous désirez en changer), et si vous avez coché la case "Remember Settings" préalablement, vous pouvez réinitialiser le réglage de la langue en cliquant sur la bannière située en haut de la fenêtre principale. La fenêtre "À propos" (About) apparaîtra alors (voir ci-dessous) et vous pourrez cliquer en bas de cette fenêtre pour réinitialiser.



**Q.** Où puis-je poster des commentaires ou proposer des suggestions concernant RconIT aux développeurs ?

**R.** Visitez [www.gamedesign-online.com](http://www.gamedesign-online.com) et postez sur les forums. Les développeurs lisent régulièrement ces forums et tenteront de répondre à votre post aussi vite que possible. Sinon, vous avez la possibilité de discuter directement avec les développeurs sur le salon IRC #GameDesign-Online du réseau irc.quakenet.org.

**Q.** Lorsque j'essaie de me connecter à un serveur ET, le programme me renvoie "Error: RconIT could not connect to an ET server".

**R.** Ceci peut être causé soit par le serveur qui est hors-ligne ou qui bloque les tentatives de connexion, soit par votre connexion internet. Vous pouvez essayer de désactiver votre logiciel de pare-feu de connexion internet pour voir s'il cela fait une différence, ou fermer ce qui pourrait restreindre les tentatives de connexion.

**Q.** Lorsque j'essaie de me connecter à un serveur ET, le programme me renvoie "RconIT Client: Server does not appear to be running ET".

**R.** RconIT a tenté de se connecter à l'adresse IP avec le port que vous lui avez spécifié. Cependant, le serveur a renvoyé une mauvaise réponse et par conséquent, RconIT n'est pas capable de détecter que le serveur tourne sous ET.

**Q.** J'obtiens une erreur du genre "Run-time error '10054'. The connection is reset by remote side.".

**R.** RconIT a tenté de se connecter à l'adresse IP avec le port que vous lui avez spécifié, mais la connexion lui a été refusée ou n'a pas abouti. Il est plus que probable que ce n'est pas un serveur tournant sous ET ou que vos paramètres de connexion sont erronés.

**Q.** J'obtiens une erreur du genre "Run-time error '10061'. The connection is forcefully rejected.".

**R.** C'est très probablement un problème de pare-feu. Essayez de baisser le niveau de sécurité de votre pare-feu de connexion internet, ou donnez la permission à RconIT d'accéder à internet.

**Q.** J'obtiens une erreur du genre "Type mismatch".

**R.** C'est une erreur relative à ce qui a été tapé dans les zones de texte. Par exemple, si vous avez tapé une lettre dans une zone de texte qui attend un chiffre, vous pouvez obtenir ce message d'erreur.

**Q.** Is Flak sexy?

**R.** Absolutely.

**Q.** Is Kennie the pwnage?

**R.** DUH!